



# 門

Seaside town  
*Kadogawa*

Tourist guide book

# 川



# Let's 無人島!

門川町

門川町役場まちづくり推進課 | 〒889-0696 宮崎県東臼杵郡門川町本町1丁目1 TEL: 0982-63-1140 FAX: 0982-63-2626  
門川町観光協会 | 〒889-0611 宮崎県東臼杵郡門川町門川尾末 9246-2 門川駅内 TEL: 0982-57-4110 FAX: 0982-57-4117

東に雄大な日向灘を望み白波を立てるリアス式の海岸線、西には緑あふれる山々と門川湾に注ぎ込む清流五十鈴川と鳴子川、そんな美しく豊かな自然環境と、年間の平均気温が16度を超える温暖な気候に恵まれた門川町。湾内に浮かぶ無人島の乙島(おとじま)をはじめ、日本固有種の高鳥で国の天然記念物カンムリウミスズメの世界最大級の繁殖地として知られる枇榔島(びろうじま)などの島々を擁する美しい海岸線は日豊海岸国定公園にも指定され、県内外に広く知られています。

Scenic town  
Kadogawa

# 自然の神秘 あふれるまち 門川町



カンムリウミスズメをモデルにした門川町のマスコットキャラクターの「かどっぴーファミリー！」

P.03-04

## 乙島(おとじま)

バンガローを備えた乙島ではキャンプや島内探検、バードウォッチングと様々な体験ができます!



P.05-06

## アクティビティ/クルージング

神秘的な景色の中を進んでいくクルージングは、冒険家気分を味わえて子供のワクワクも止まらないはず!



P.07-P.08

## 観光地/パワースポット

子どもが楽しく遊べる公園や流れるプールなど一年中遊べる施設があります。家族でゆっくりのんびり過ごせます!



P.09-P.10

## かどがわの祭り

港町ならではの「魚のつかみ取り」や「マグロの解体ショー」など各種イベントも多く家族連れで一日中楽しめます!



P.11-P.12

## かどがわグルメ/お土産

水産加工品、海産物は知名度も高く、県内はもとより県外からも多くの人気を集めており、高い評価を受けています!



動画はコチラ▼



門川町の観光や名所を映像で見ることができます。このマークのついたQRコードを読み込んで映像をお楽しみください。

# 門川湾にぽっかり 浮かぶ無人島



子供と一緒に楽しむ

# おとじま 乙島



大物が釣れそうな予感わくわくする!

自然がいっぱいで  
すごく気持ちがいい♪  
景色もとっても  
キレイだよ

テントだって  
ひとりでも  
できるもん!

波もたかく  
ないから  
怖くないよ!

周囲 4km  
の無人島を  
大冒険!



バンガローを備えた乙島ではキャンプや島内探検、バードウォッチングと様々な体験ができます。親子で過ごす時間はきつくと忘れられない思い出となるでしょう。

門川湾内に面した西側の林内キャンプ場にはバンガロー、総合案内所、共同炊飯棟などが整備されています。林内には遊歩道も延びていて、散歩しながらバードウォッチングと展望所からの大海と柱状節理の素晴らしい眺望を楽しむことができます。島へは門川、庵川両漁港から渡船(事前予約)でおよそ5分です。雑踏から離れた無人島で、釣った魚をおかずにしての食事などサバイバルなアウトドア気分を満喫することができます。

期 7月～8月下旬 ※要予約 H.Pにてご確認ください⇒  
船の予約が必要です。下記渡船までご連絡ください。



## 貸出し備品・機材

- ※必要備品・機材を管理棟にて貸し出しています。(一部有料)
- ・テント
  - ・バンガロー
  - ・タオルケット
  - ・レジャーマット
  - ・懐中電灯
  - ・バーベキュー台
  - ・炭
  - ・薪
  - ・蚊取り線香
  - ・ミネラルウォーター
  - ・釣具
  - ・食器類
  - ・調理器具類など

キャンプ  
予約・お問い合わせ先  
門川町観光協会  
☎0982-57-4110

## 渡船連絡先 ※渡船料金は、各渡船業者にご確認ください。

乗り場	船名	固定電話	携帯電話
門川漁港	知幸(トモユキ)丸	0982-63-0770	090-3077-1670
庵川漁港	乙島(オトジマ)丸 功(イサオ)丸	0982-63-4567 -	090-8665-0073 090-4990-6289
海浜公園西側	磯八(イソハチ)丸	0982-63-3728	090-8765-5505

## Let's go camping! 宿泊施設

- チェックイン 午後 3時
- チェックアウト 午前 10時
- ウッドデッキ/テント用 (14張)
- テント(大人5人用) 2,000円/1張
- バンガロー (6棟)
- 大人4人用 4,000円/1棟
- 炊飯棟 かまど
- 休憩棟(東屋) テーブル・椅子
- シャワー
- 温水式(管理棟隣)男女各1基
- トイレ
- 水洗洋式(管理棟隣)男女各1基・身障者用1基
- 汲取り式(バンガローサイト)男女各1基
- 施設管理費
- 1,000円/1グループ

### 1 バンガロー



### 2 テントデッキ



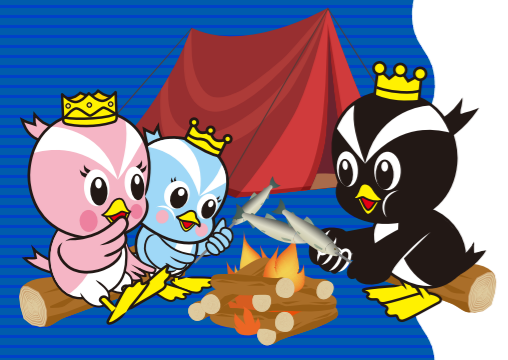
### 3 炊飯棟



### 4 東屋



### 5 東展望所



# 遊び方、無限大！ 思い出、無限大！

豊かな自然から学ぶ貴重な体験ができるのも乙島の最大の魅力。また、神秘的な景色の中を進んでいくクルージングは、冒険家気分を味わって子供のワクワクも止まらないはず！



### SUP(サップ) レンタルできます！

SUPは、安定感抜群の浮力のある専用ボードを使うことで簡単に立つことができ、性別や年齢を問わず初心者でもすぐ楽しめるようになります。

門川町観光協会 ☎0982-57-4110



### 日帰りで行けて、子どもも大人も楽しめる遊びが盛りだくさん！

「はじめてでもとっても楽しめるよ！」



### 島内トレッキング

豊かな木々の息を感じながらのんびり楽しむトレッキングです。

門川町観光協会 ☎0982-57-4110



### シーカヤック

両側にブレードが付いているので、方向を変えるのも簡単で安心して操作できます。

門川町観光協会 ☎0982-57-4110

## 新しい発見や驚きの宝庫！

# アクティビティ



### 門川湾クルージング

約3~14キロのクルージングを楽しむ4コースがあり、約1,500万年前の海底火山活動で出来た柱状節理の島や岸壁が見られます。

門川町観光協会 ☎0982-57-4110

### 海賊の隠れ家だったとの逸話が残っている海蝕洞穴は必見！



### 茶屋の大門

乙島最大の海蝕洞穴で、入り口の高さは1.4m、幅8m、奥行き6.3mもあります。その昔、海賊の住みかだったと言われるなど多くの伝説とともに自然の神秘を感じさせてくれます。



### 御蔵さん(おみくらさん)

例年の東南風により不作が続く、苦しむ村人のために慶安年間日向定善寺の日禮上人が「虚空蔵菩薩」を安置し、21日間の法要を行い風を鎮めたといわれています。



### 岬権現

遠見半島東岸の柱状節理の断崖絶壁に祀られた「社」。現在は県内外から海上の安全や大漁を祈願するための御参りが絶えず、旧暦の9月9日には鎮座祭も開かれます。

## びろうじま 枇榔島



### カムリウミスズメ

枇榔島を世界最大級の繁殖地とするカムリウミスズメは、国の天然記念物に指定され、町の鳥に制定されました。頭のてっぺんは円形に白く、その上を覆うように顔から黒い羽があります。これが冠のように見えるので、カムリウミスズメと呼ばれています。



撮影：中村豊



門川町の沖合は、黒潮の影響を強く受ける温暖な海域で豊富な魚種がいることから釣りのメッカとしても知られています。中でも、枇榔島は釣りのA級ポイントとして知られ、多くの釣り人が訪れます。枇榔島以外の磯場や堤防、港からも魚釣りが楽しめます。



## 未体験ゾーンへ大興奮！

# クルージング

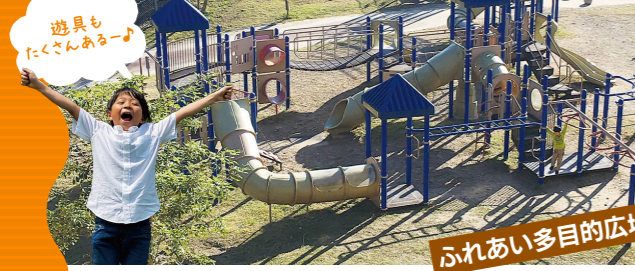
# ぶらっと散策ステキに出会う町



心の杜は、ココロとカラダと人にやさしい施設です。



イペー 6  
鮮やかな黄色の花を咲かせる落葉高木。南米原産で、ブラジルの国花に指定されています。



遊具もたくさんあるー

ふれあい多目的広場



高さ30m  
津々良の滝 7  
高さ30mから落ちる清流は自然の息吹きを感じさせ、マイナスイオンが癒してくれるでしょう。地元では「お滝さん」という愛称で呼ばれています。

所 門川町大字川内津々良  
交 門川駅から車で20分  
問 門川町役場/門川町観光協会 ☎0982-63-1140



プールは夏期のみ  
門川海浜総合公園 8  
園内には、陸上競技場、野球場、テニスコートなどがあり巨大なウォーターズライダーのあるプールもあります。

所 門川町加草5-1 時 8:00～17:00  
休 毎月第2月曜日 交 門川駅から車で10分  
プール/夏期のみ(管理事務所へお問い合わせください)  
問 門川海浜総合公園 ☎0982-63-4295



わんぱく壁画 9  
毎年庵川地区の防波堤に、町内の小学生児童が「ふるさと門川」をテーマに海や魚など、情緒あふれる壁画を描いています。

所 門川町庵川 交 門川駅から車で10分  
問 門川町教育委員会 ☎0982-63-1140



## 門川の大自然を眺めながら歩いてみよう！ 遠見山ウォーキング

全長14.3kmの遠見山周遊コースと全長7.4kmのショートコースがあります。360度パノラマのどかな田園風景、春は満開の桜など様々な風景が楽しめるコースです。

コース内看板番号  
View Point 景色のよい場所

遠見山周遊コース 14.3km  
ショートコース 7.4km

スタート ゴール  
ウォーキングステーション 遠見の里

庵川東 庵川東地区多目的研修会所  
心の杜 39  
桜 2  
5  
8  
11  
12  
14  
18  
19  
20  
21  
23  
30  
32

桜の見頃 3月末～4月初旬  
遠見窯工房 庵川焼  
鳥帽子岳 260.1m  
日向夏畑  
みかん畑  
牧山  
保井ヶ浜

遠見山 307.9m  
遠見山山頂展望台

日本ウォーキング協会認定コース

動画はコチラ  
QRコード

## かどがわ 歴史探訪

～門川の歴史遺産を訪ねて～



永願寺奥ノ院 10  
嘉祥元年(848年)門川を治めていた草野大膳弘利が創建したと伝わる寺です。かつては、中村受(うけ)にあり、江戸時代までは、たいへん隆盛を極めていました。この後明治28年、薬師如来像とそれを守る十二神将像を残して永願寺は現在地に移転しました。その寺は「永願寺の奥ノ院」と呼ばれて中村の人々に敬拝されています。薬師如来像は奈良時代の高僧、行基の作とも伝えられています。

所 門川町大字加草 交 門川駅から車で5分  
問 門川町観光協会 ☎0982-57-4110



日蓮聖人像 11  
勝蓮寺には、応永元年(1394年)造立の日蓮聖人像(にちれんしょうにんぞう)が安置されています。平成23年7月26日に町の有形文化財に指定され、仏像体内に日蓮宗特有のひげ曼荼羅(まんだら)の墨書があり、圓藏坊玄宗(えんぞうぼうそうげん)の仏師銘があります。

所 門川町川内4478 交 門川駅から車で15分  
問 門川町観光協会 ☎0982-57-4110



勝蓮寺の天井画 11  
上井野にある勝蓮寺本堂の天井には、江戸時代末期に延岡藩の御用絵師として知られていた岡部南圃(おかべなんぼ)が描いた、写実的で鮮やかな草花の板絵が約200枚余り張られています。

所 門川町川内4478 交 門川駅から車で15分  
問 門川町観光協会 ☎0982-57-4110



自由研究にいかも！

# 受け継がれる街人 たちの心意気



人が元氣ー町が元氣ーな門川町の祭りやイベントは毎年多くの人で賑わいます。町民だけでなく観光客からも愛される祭りで一緒に盛り上がりましょう！



約  
4,000  
発

## かどがわ納涼花火大会

見どころは、県内で打ち上げられるものの中では最も大きい一尺玉!!  
約4,000発の花火が夜空を彩り、海面に映る花火の様子は絶景です。港祭りも同時開催で大盛り上がり!

期 8月下旬  
所 門川漁港/庵川漁港(交互に開催)  
交 門川駅から車で5~10分  
問 門川町観光協会 ☎0982-57-4110



## 門川の祭りほ 熱い!

### 尾末神社大祭



海の安全と豊稔を祈願する大祭で、だんじり3基が港町をねり歩きます。門川漁業協同組合前で行われる「さしくらべ」では、重さ2tのだんじりを男たちが地区の誇りとプライドをかけて20分間高々と差し上げ、その美しさ、勇壮さを競います。

期 11月3日(曜日) 所 尾末神社  
交 門川駅から車で5分  
問 門川町観光協会 ☎0982-57-4110



### 中山神社大祭



中山神社は天安元年(西暦857年)文徳天皇の時代に出雲大社から分霊を迎えた社で、縁結び・商売繁盛などに御利益があります。この大祭では年男がふんどし姿で参拝する裸参りが有名です。

期 1月7日 所 中山神社  
交 門川駅から車で5分  
問 門川町観光協会 ☎0982-57-4110



### 門川神社大祭



五穀豊稔・家内安全・無病息災を祈願する祭り。祭りの中で奉納される「臼太鼓踊り」は、無形民俗文化財に指定されており、豊臣秀吉が朝鮮出兵の際に戦勝祈願で舞わせたのが起源とされています。

期 11月23日 所 門川神社  
交 門川駅から車で5分  
問 門川町観光協会 ☎0982-57-4110



### いきいきまち フェスティバルin門川

産業祭・商業祭・文化祭を同時に行う一大フェスティバル。会場内では、町内の特産品や鮮魚即売コーナー、地元食材を使った鍋のふるまい、もちつき・もちの配布なども行われます。ぜひご家族そろってお越しください。

期 11月第1土・日 所 門川町総合文化会館及びその周辺  
交 門川駅から車で5~10分  
問 門川町役場 ☎0982-63-1140



### 門川みなとフェスティバル

「魚のつかみ取り」や「マグロの解体ショー」などの港町ならではのイベントで盛り上がります。

期 8月下旬  
所 門川漁港/庵川漁港(交互に開催)  
交 門川駅から車で5~10分  
問 門川町役場 ☎0982-63-1140



# 門川を訪れたら 絶対外せない名物

魚の町「かどがわ」としての水産加工品、海産物は知名度も高く、県内はもとより県外からも多くの人気を集めており、高い評価を受けています！



## さかな寿司

鯖や鰯などを使って作る姿寿司のことで、いわゆる一般にいう鯖寿司、鰯寿司の事です。特に江戸時代に天領地であった門川町の名物で、その昔は焼酎と並ぶ、天領地によってくる役人の待望の一品であったとか。鯖、鰯のほかイワシ、カマスなども使われます。



## 干物

日向灘の黒潮に育まれた海の幸が豊富に獲れる門川町。朝獲れたばかりの新鮮な魚が、即座に加工されていきます。自然の味わいと潮の香りのするなつかしい味が多くの人に愛される逸品です。



## みかん

遠見半島にある牧山は、温暖な気候と土壌のみかんの栽培に適しており、50年以上前から栽培が行われています。糖度12度以上の甘味と酸味のバランスが牧山みかんの特徴です。



## へべす

へべすは皮が薄く種が少ないので果汁がたっぷり含まれています。酸っぱさの中にもまろやかな旨味があり、何にでもマッチする豊かな香り。どんな料理や飲み物でも、より一層美味しく仕上げるすることができます。



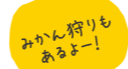
## ミニトマト

宮崎太陽をいっぱいあびて育ったミニトマトは、糖度8以上あり、フルーツのような甘さが特徴です。



## 高糖度トマト

酸味と甘みのバランスが程よく、糖度以上においしさを感じるのが特徴。水耕栽培を行っており、土耕栽培に比べて酸味が出にくく、皮が硬くなりにくいトマトです。



## 海と山の恵み

### かどがわブランド

門川町の魅力商品を多くの人に広めたいと生まれた「門川ブランド」は、門川町産の原材料を使っているなど、門川町にゆかりのあるものが認定され、現在は10品あります。お土産におすすめです！



### 高糖度トマト

温暖な気候で、「糖度以上においしさを感じられる」トマトが育ちます。

所 門川町庵川西5-115 時 8:30～17:00  
休 年中無休(年末年始除く) 問 遠見の里 ☎0982-63-3236



### ひなた黒潮からすみ製品

日向灘沖で獲れた「おきボラ」の高品質な魚卵を、熟練の職人が思いを込めて丁寧に処理しました。

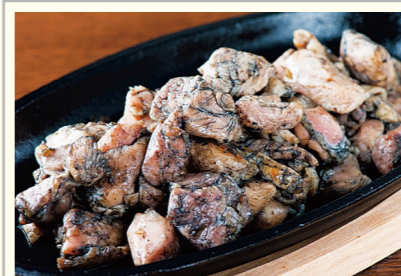
所 門川町大字門川尾末8499 時 8:30～17:30  
休 月曜・祝日 問 合同会社SA・Te黒潮 ☎0982-63-0515



### 神乃舞

釜炒り機で直接、生葉を炒って「まが玉状」に製造したもので、水色は澄んだ黄金色となります。

所 門川町大字加草608-1 時 9:00～17:00  
休 土日祝日 問 鹿島園本舗 ☎0982-63-5585



### 夢創鶏 加工製品

生産者・飼育方法を明確にし、飼料にこだわり、臭みがなく歯ごたえ・旨みのある新鮮なお肉です。

所 門川町大字加草419-1 時 8:00～17:00  
休 土日祝日 問 英楽 ☎0982-63-1029



### へべすが香る七味・一味とうがらし

その名前通り、へべすがふわっと香る七味・一味とうがらしです。お味噌汁との相性が抜群です！

所 門川町庵川西5-115 時 8:30～17:00  
休 年中無休(年末年始除く) 問 遠見の里 ☎0982-63-3236



### 門川ハモのからすみオイル漬け

お好みでパスタやサンドイッチやサラダなどに絡ませると美味しさがより一層引き立ちます。

所 門川町大字門川尾末8499 時 8:30～17:30  
休 月曜・祝日 問 合同会社SA・Te黒潮 ☎0982-63-0515



### 門川焼きドーナツ

宮崎県産の素材にこだわり、あっさりとしていて優しい甘さのドーナツに仕上げられています。

所 門川町加草1-20 時 9:30～18:30  
休 水曜日 年始(1月1日～3日)その他、不定休あり  
問 ミツル・プラス ☎0982-63-1460



### かどがわひなたのトマトジュース

糖度9度以上にこだわり、トマト99%・平兵衛酢果汁1%で作られています。

所 門川町庵川西5-115 時 8:30～17:00  
休 年中無休(年末年始除く) 問 遠見の里 ☎0982-63-3236



### オイルちりめん

臭みがなく食べやすいのでお酒のつまみだけではなく、ご飯のおかずとしても活躍します！

所 門川町南町1-15 時 8:30～18:00  
休 不定休 問 水永水産門川店 ☎0982-63-4400



### 魚のまち 門川ハモのスマーク

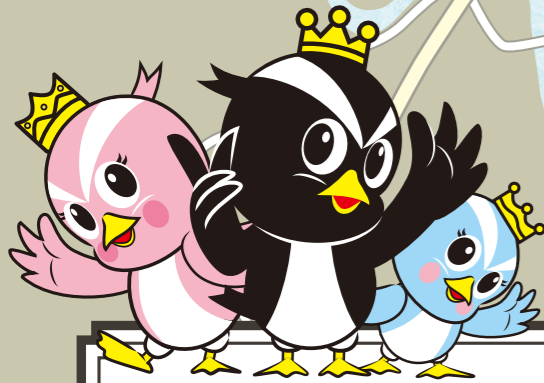
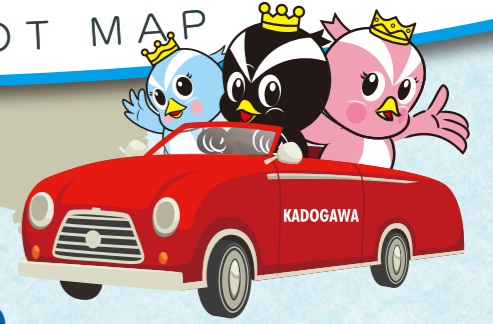
おにぎりや混ぜご飯にさっと混ぜるだけで、香ばしいハモの風味がやみつきになります。

所 門川町大字門川尾末8499 時 8:30～17:30  
休 月曜・祝日 問 合同会社SA・Te黒潮 ☎0982-63-0515



# 門川観光スポットマップ

## KADOGAWA TOURIST SPOT MAP



- |                          |   |               |
|--------------------------|---|---------------|
| 1 乙島.....(P.03~P.06)     | 12 かどがわ納涼花火大会<br>門川みなとフェスティバル.....(P.09・10) | <b>渡船乗り場</b>  |
| 2 茶屋の大門.....(P.06)       | 13 尾末神社大祭.....(P.10)                        | 1 知幸丸         |
| 3 御蔵さん.....(P.06)        | 14 中山神社大祭.....(P.10)                        | 2 乙島丸         |
| 4 岬権現.....(P.06)         | 15 門川神社大祭.....(P.10)                        | 3 功丸          |
| 5 枇榔島.....(P.06)         | 16 いきいきまちフェスティバルin門川.....(P.10)             | 4 磯八丸         |
| 6 かどがわ温泉「心の杜」.....(P.07) | 17 英楽.....(P.12)                            | <b>釣りポイント</b> |
| 7 津々良の滝.....(P.07)       | 18 遠見の里.....(P.12)                          | 1 枇榔島         |
| 8 門川海浜総合公園.....(P.07)    | 19 水永水産.....(P.12)                          | 2 保井ヶ浜        |
| 9 わんぱく壁画.....(P.07)      | 20 SA・Te黒潮.....(P.12)                       | 3 金磯          |
| 10 永願寺奥ノ院.....(P.08)     | 21 鹿島園本舗.....(P.12)                         | 4 向ヶ浜         |
| 11 勝蓮寺の天井画.....(P.08)    | 22 ミツル・プラス.....(P.12)                       |               |

### 門川町への交通アクセス Access



- 自動車でお越しの場合**
- 宮崎市から 宮崎西IC ..... 門川南SIC 所要時間：約53分
  - 大分市から 大分IC ..... 佐伯IC ..... 門川IC 所要時間：約1時間40分
  - 福岡市から 福岡(九州自動車道) ..... 鳥栖JCT ..... 佐伯IC ..... 門川IC 所要時間：約3時間30分
  - 鹿児島市から 鹿児島IC ..... えびのJCT ..... 清武JCT ..... 門川南SIC 所要時間：約2時間50分
  - 熊本市から 国道57号 ..... 国道325号 ..... 国道218号 ..... 北方延岡道路 ..... 門川IC 所要時間：約3時間00分
- 鉄道でお越しの場合**
- 宮崎方面から 宮崎駅 ..... 門川駅 所要時間：約50分
  - 大分方面から 大分駅 ..... 門川駅 所要時間：約2時間
  - 博多方面から 博多駅 ..... 門川駅 所要時間：約4時間
  - 鹿児島方面から 鹿児島中央駅 ..... 門川駅 所要時間：約4時間